



Some of innovative farms developed by the freedom fighters on the side line of war front to improve their nutrition. [T]

兵士たちの栄養状況を改善するために、前線の脇に自由の戦士たちによって独創的な農場が作られた。





Education and team work was a daily routine for the freedom fighters. 1984-1989 [T]

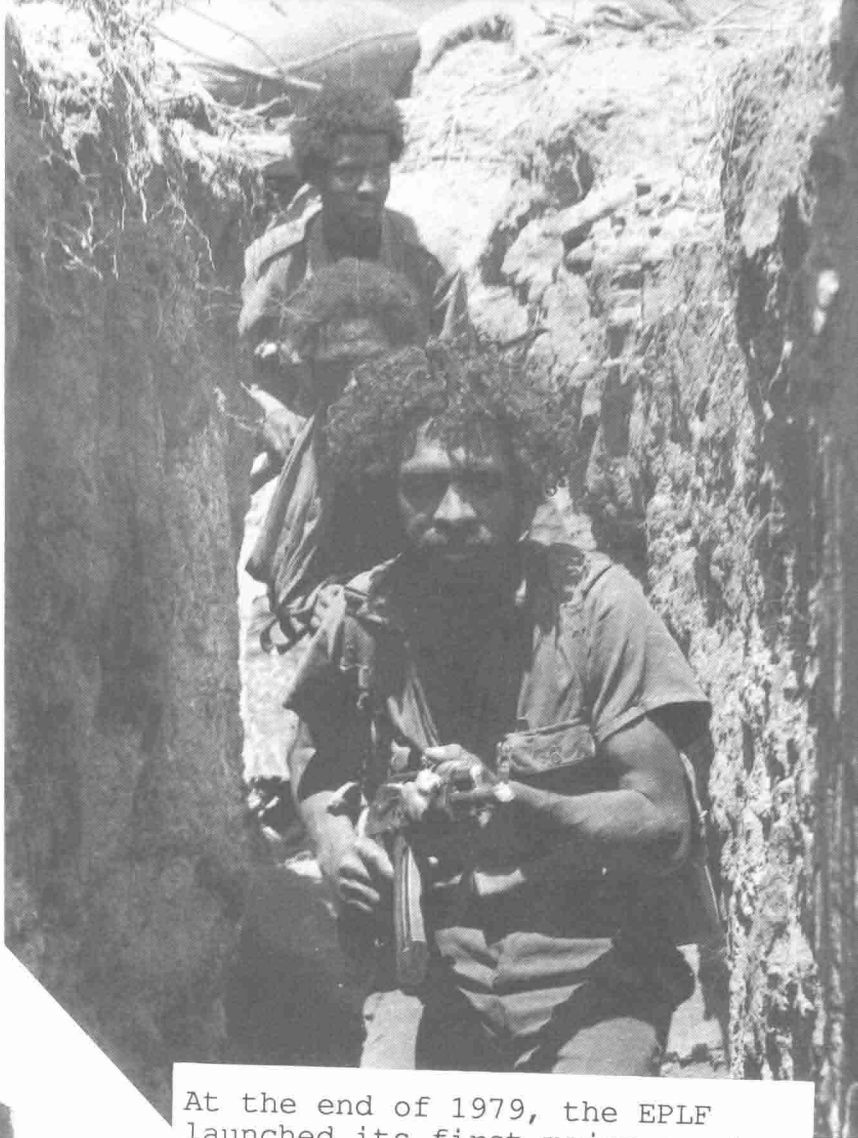
教育とチームでの仕事が自由の戦士たちの日課であった。1984～1989年



አብ መወዳእታ 1979 : ሀ.ሰ.ሓ.ሊ. እቲ ቀዳማይ ሰፊሕ ጸረ-መጥቃዕቲ ብምክያድ አብ ግንባር ናቕፋ ገጸላሊ 30 ኪ.ሜ. ንድሕሪት ደፊኡ : አብ ግንባር ሰሜናዊ ምብራቕ ሳሕል ድማ ካብ ኩሉ ዕርድታቱ አልቲቹ አብ ጉላጉል አውራጃዎ። አብቲ መስርሕ ድማ ብዙሕ አጽዋር -ታንክታትን ከበድቲ መጻፍዕን ማሪኹ። ዓመትን መገፈቕን አብ ዘይመልእ ገዢ ምህንጻድ ሰራዊት ጸላሊ ዘፍ ኢሉ ጥራይ ዘይኩነ : ንድሕሪት ናይ ምምላስ ተኸእሎ ከምዘሉ ተመስኪሩ።

في نهاية عام 1979 قام الجيش الشعبي

لتحرير ارتريا بشن هجومه المضاد الواسع النطاق واجبر قوات العدو على التراجع خلفا مسافة 30 كيلومترا من جبهة نقفة . كما اجبر الجيش العرابط في جبهة شمال شرق الساحل الى ترك تحصيناته والتزول السهول الساحلية . وقد تمكن الجيش الشعبي في هذا الهجوم من الاستيلاء على كميات كبيرة من الاسلحة بما في ذلك الدبابات والمدافع الثقيلة . وخلال فترة تقبل عن عام ونصف يمكن ليس ايقاف اندفاع جيش العدو وحسب وانما ايضا اثبات امكانية دفعه الى التراجع خلفا .



At the end of 1979, the EPLF launched its first major counter-offensive since the strategic retreat and pushed the Ethiopian forces more than 30 kilometers back. More importantly though, it captured a lot of arms, including tanks and heavy guns. Hardly a year and a half passed since the start of the Ethio-Soviet onslaught, and the EPLF had stopped their advance, thus demonstrating that it was capable of driving them back.

1979年末にEPLFは戦略的撤退以来はじめて大きな反撃を仕掛け、エチオピア軍を30キロメートル以上追いやった。しかし、さらに重要なのは、EPLFが戦車や重火器を含む大量の武器を捕獲したことであった。エチオピア-ソビエトの猛攻撃の開始から一年半しか経っておらず、EPLFは前進をやめ、奪還が可能であることを示すにとどまっていた。





A paramedic taking care of the wounded
負傷兵の手当をする衛生兵



ብደምና ዓጢኝና ።

• نتسلح بما ننتزعه من العدو

We armed ourselves by disarming the enemy.
我々の武装は、敵軍を“武装解除”することによってなされた。

EPLF - Mechanized unit was founded and was getting used to the captured tanks in 1979, Anberbeb Sahel. [T]

EPLFの機甲部隊が創設され、敵軍より鹵獲した戦車の使い方を習得していった。1979年 アンベルベブ、サヘルにて





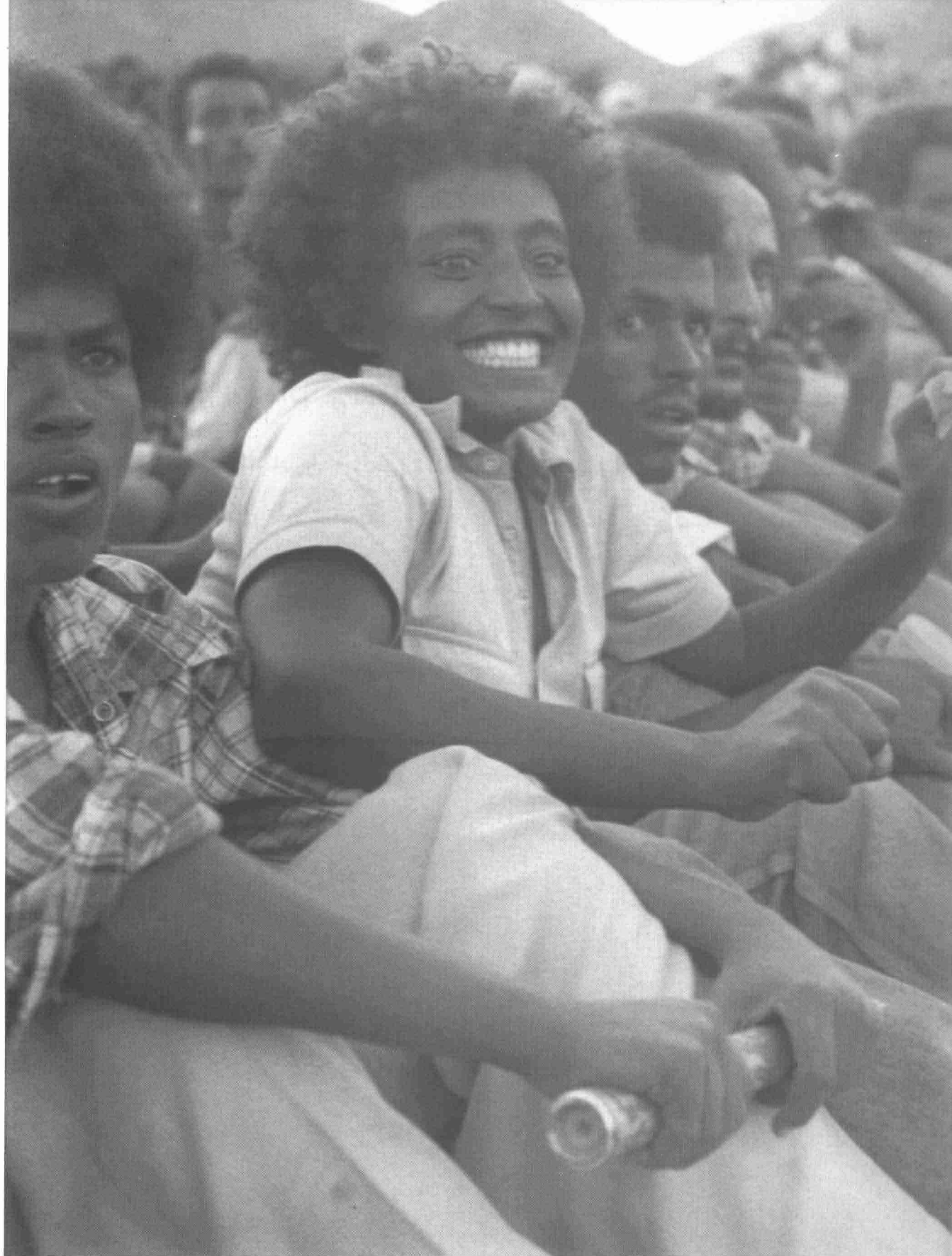
እቲ ድሕሪ ጸረ-መጥቃዕቲ ሀ.ሰ. ዝሰዓበ መድረኽ ንክልቲኦም ወገናት ናይ ምርብራብን ምድልዳልን እዩ ነይሩ። ሀ.ግ. ኣብ ፖለቲካዊ ድልዳለ ፡ ኣብ ምህናጽ ደጀን ኣቕሊቡ። ኣብ ውሽጢ ህዝባዊ ሰራዊት ፡ ፖለቲካዊ ፡ ኣካደምያውን ባህላውን ንጥፈታት ቀዳምነት ተዋሂቡዎ ፡ ኣካላት ደጀን ድማ ተጠናኺሮም።

المرحلة التي اعقبت الهجوم المضاد الذي قام به الجيش الشعبي كانت مرحلة استنزاف

- إعادة تنظيم وبناء لكلا الجانبين
- الجبهة الشعبية من جانبها اهتمت بتعزيز البنية السياسية وتوطيد دعائم القاعدة الخلفية
- واعطيت الاولوية للنشاطات السياسية والثقافية والدراسة الاكاديمية في اوساط مقاتلي الجيش الشعبي

The period after the EPLF counter-offensive marked the beginning of a long stale-mate. For both sides, it was time to reorganize and consolidate their positions. In the EPLF base area, political, educational and cultural activities flourished.

EPLFの反撃の後は、長いこう着状態の始まりであった。エリトリア、エチオピア双方にとって、この時期は自らの領域を再編し固める時期であった。EPLFの基地エリアでは、政治・教育・文化活動が花開いた。



Giving support to your team is a natural thing. Base area 1985.

味方を応援するのは自然なこと。1985年基地エリアにて